



RÉSULTATS DES NEUF MOIS 2019

7 NOVEMBRE 2019

AGENDA

1	FAITS MARQUANTS	P.3
2	CHIFFRE D'AFFAIRES EN HAUSSE DE +10%	P.5
3	ROBUSTE CRÉATION DE VALEUR	P.10
4	POURSUITE DE LA DYNAMIQUE D'INNOVATION ET D'ACQUISITIONS	P.15
5	OBJECTIFS 2019 CONFIRMÉS	P.22
6	ANNEXES	P.24

1

FAITS MARQUANTS

FAITS MARQUANTS

- **Chiffre d'affaires en hausse de +10%**
- **Robuste création de valeur**
 - Résultat opérationnel ajusté : +10%
 - Résultat net part du Groupe : +9%
 - *Cash flow* libre normalisé : +12%
- **Poursuite de la dynamique d'innovation et d'acquisitions**
 - Nombreux lancements de nouveaux produits
 - Annonce de 2 nouvelles⁽¹⁾ acquisitions : Connectrac aux Etats-Unis et Jobo Smartech⁽²⁾ en Chine
- **Objectifs 2019 confirmés**

1. Après le rachat de Universal Electric Corporation en avril 2019.

2. Sous réserve des conditions suspensives d'usage.

The background of the slide is a gradient from dark red on the left to purple on the right. It features a faint, low-angle photograph of a modern building's glass facade with a grid of lines. At the bottom, there is a decorative horizontal line of small white dots.

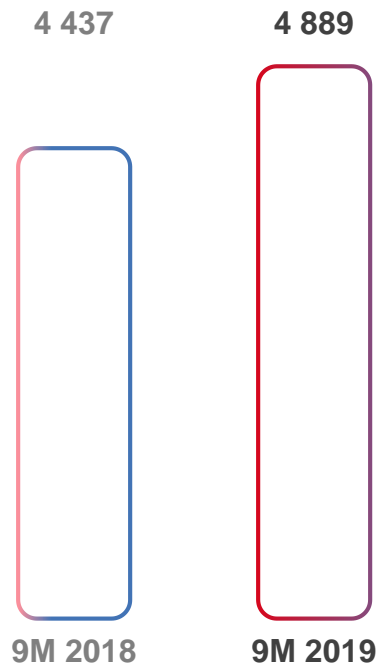
2

CHIFFRE
D'AFFAIRES EN
HAUSSE DE +10%

ÉVOLUTION DU CHIFFRE D'AFFAIRES DES 9M 2019



En millions d'€



○ Croissance organique : +2,3%

○ Croissance externe : +5,2%⁽¹⁾

○ Effet de change : +2,4%⁽²⁾

Croissance totale : +10,2%

1. Sur la base des acquisitions réalisées en 2018 et en 2019, et de leurs dates probables de consolidation, l'impact de l'accroissement du périmètre de consolidation devrait atteindre environ +5% sur l'ensemble de 2019.
2. En appliquant au T4 2019 les taux de change moyens d'octobre 2019, l'impact sur le chiffre d'affaires des variations de change devrait être d'environ +2% sur l'ensemble de 2019.

CROISSANCE ORGANIQUE DU CHIFFRE D'AFFAIRES DES 9M 2019 (1/3)

EUROPE (40,0% DES VENTES TOTALES DU GROUPE)



- +2,7% de croissance organique
- Le chiffre d'affaires progresse de +2,8% sur la période dans les pays matures d'Europe. Cette bonne performance est en particulier liée à une hausse soutenue des ventes en Italie, portée par de belles réalisations en distribution d'énergie et le succès des offres du programme Eliot comme le nouveau portier connecté Classe 100x, en Europe du Sud⁽¹⁾, au Benelux⁽²⁾ et au Royaume-Uni. Le chiffre d'affaires en France est en légère hausse sur les neuf premiers mois de l'année.
- Dans les nouvelles économies d'Europe, le chiffre d'affaires progresse de +2,3% à structure et taux de change constants, porté par de très belles réalisations en Europe de l'Est. En Turquie, les ventes sont en repli en raison, comme annoncé, d'une base de comparaison particulièrement exigeante.

1. Europe du Sud : Espagne + Grèce + Portugal.
2. Benelux : Belgique + Pays-Bas + Luxembourg.

CROISSANCE ORGANIQUE DU CHIFFRE D'AFFAIRES DES 9M 2019 (2/3) AMÉRIQUE DU NORD ET CENTRALE (38,9% DES VENTES TOTALES DU GROUPE)



- +2,6% de croissance organique
- Aux Etats-Unis seuls, les ventes sont en hausse de +3,1% au cours des neuf premiers mois de 2019. Cette progression est tirée par de solides performances dans les interfaces utilisateurs et le cheminement de câbles. Par ailleurs, le Groupe enregistre sur les neuf premiers mois de l'année une croissance des ventes dans les solutions de contrôle d'éclairage.
- Sur les neuf premiers mois de l'année, le chiffre d'affaires est quasi stable au Canada et est en retrait au Mexique.

CROISSANCE ORGANIQUE DU CHIFFRE D'AFFAIRES DES 9M 2019 (3/3)

RESTE DU MONDE (21,1% DES VENTES TOTALES DU GROUPE)



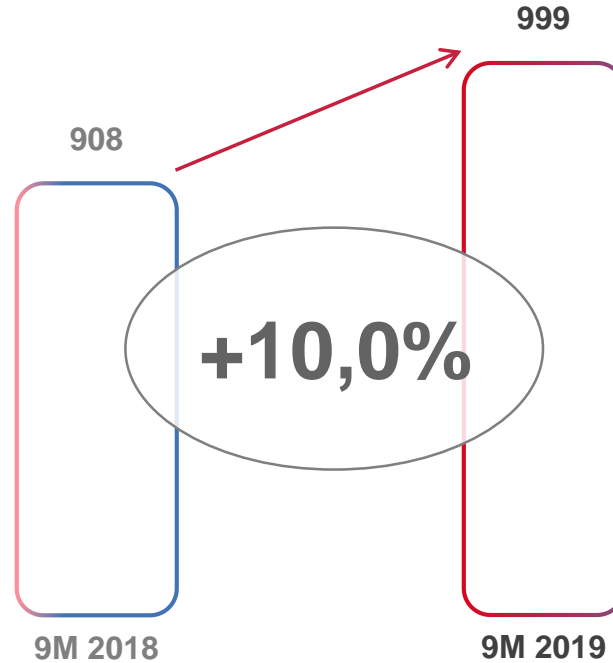
- +1,1% de croissance organique
- Les ventes sont en hausse de +2,3% en Asie-Pacifique par rapport aux neuf premiers mois de 2018, portées notamment par de belles réalisations en Inde et en Chine, partiellement compensées par la baisse des ventes en Australie.
- En Amérique latine, la croissance organique du chiffre d'affaires est de +0,3% sur les neuf premiers mois de l'année. Sur la période, les ventes progressent légèrement au Brésil et l'activité est en recul en Colombie.
- En Afrique et au Moyen-Orient, les ventes reculent de -2,0%. Le repli marqué au Moyen-Orient, en raison d'un environnement économique dégradé, est partiellement compensé par une progression des ventes dans de nombreux pays d'Afrique.

3

ROBUSTE CRÉATION DE VALEUR

RÉSULTAT OPÉRATIONNEL AJUSTÉ DES 9M 2019

En millions d'€



MARGE OPÉRATIONNELLE AJUSTÉE DES 9M 2019

9M 2018	marge opérationnelle ajustée	20,5%
	<ul style="list-style-type: none"> • marchés globalement incertains et contrastés selon les pays • hausse des droits de douane américains • gestion efficace du <i>pricing</i> combinée à la maîtrise des frais administratifs et commerciaux et des autres charges opérationnelles • base de comparaison favorable au T3 seul⁽¹⁾ 	+0,3 pt
9M 2019	marge opérationnelle ajustée avant acquisitions⁽²⁾	20,8%⁽³⁾
	<ul style="list-style-type: none"> • impact des acquisitions 	-0,4 pt ⁽⁴⁾
9M 2019	marge opérationnelle ajustée	20,4%⁽³⁾

1. Pour plus de détails, le lecteur est invité à se référer au communiqué de presse du 8 novembre 2018.

2. A périmètre 2018.

3. Dont un impact favorable d'environ +0,1 point lié à l'application de la norme IFRS 16.

4. Sur la base des acquisitions réalisées en 2018 et en 2019, et de leurs dates probables de consolidation, l'effet sur l'année pleine 2019 de l'accroissement du périmètre de consolidation devrait être d'environ -0,4 point sur la marge opérationnelle ajustée.

RÉSULTAT NET PART DU GROUPE DES 9M 2019

- Hausse du résultat opérationnel (+77,0 M€)
- Evolution défavorable (-13,3 M€) des frais financiers⁽¹⁾ et du résultat de change
- Hausse de l'impôt sur les sociétés (-11,9 M€)⁽²⁾



Résultat net part du Groupe :

625 M€

en hausse de

+8,8%

1. Néanmoins, les frais financiers auraient été quasi-stables hors application de la norme IFRS 16.

2. En valeur absolue. Liée à la progression du résultat avant impôt du Groupe, partiellement compensée par l'effet favorable d'une baisse ponctuelle de près d'un point du taux d'impôt sur les sociétés qui ressort à environ 28%.

GÉNÉRATION DE *CASH FLOW* LIBRE⁽¹⁾ DES 9M 2019

- La marge brute d'autofinancement représente 18,0 % du chiffre d'affaires au cours des neuf premiers mois de 2019, soit une hausse de +11,4%.
- Le besoin en fonds de roulement représente 10,4% des ventes⁽²⁾ au 30 septembre 2019, en hausse de 0,5 point par rapport au 30 septembre 2018 principalement liée à la consolidation des acquisitions récentes.
- Le *cash flow* libre des neuf premiers mois de 2019 est solide à 13,7% du chiffre d'affaires du Groupe.

Cash flow libre normalisé :

757 M€

en hausse de

+12,3%

1. Pour davantage de détails concernant la réconciliation du *cash flow* libre avec le *cash flow* libre normalisé, le lecteur est invité à se référer à la page 50.
2. Sur la base des ventes des douze derniers mois.

4

POURSUITE DE LA
DYNAMIQUE
D'INNOVATION ET
D'ACQUISITIONS

POURSUITE DE LA DYNAMIQUE D'INNOVATION ET D'ACQUISITIONS



- Nombreux lancements de nouveaux produits
- Annonce de 2 nouvelles acquisitions⁽¹⁾ : Connectrac aux Etats-Unis et Jobo Smartech⁽²⁾ en Chine

1. Après le rachat de Universal Electric Corporation en avril 2019.

2. Sous réserve des conditions suspensives d'usage.

EXEMPLES DE NOUVEAUX PRODUITS LANCÉS AUX 9M 2019 (1/3)



Valena™ Next

Valena Next with Netamo
Espagne & Belgique



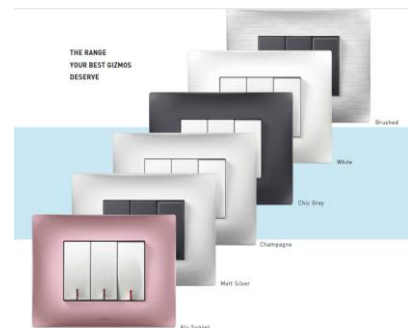
Mosaic
France



Plexo with Netamo
Europe



Solutions d'alimentation
« Radiant » pour hôtels
Amérique du Nord



Lyncus
Inde



Classia
Europe



Adorne Graphite
Amérique du Nord



Rivia
Vietnam



Clip On, rallonge
multiprise clipsable
Europe

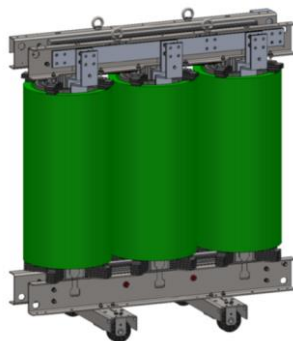


Alarmes résidentielles
« Reach Digital »
Royaume-Uni

EXEMPLES DE NOUVEAUX PRODUITS LANCÉS AUX 9M 2019 (2/3)



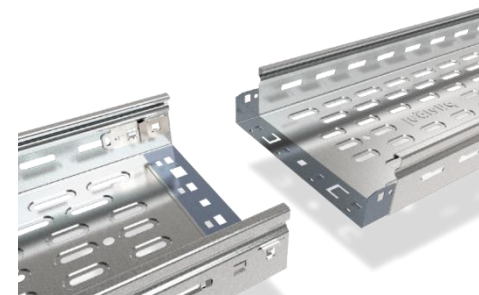
UPS Trimod MCS
Monde



Transformateur à forte
efficacité énergétique
CRT Tier 2
Europe



Eclairage de sécurité connecté
France



Solutions P31 pour le
cheminement de câbles
Europe



DRX 125HP
disjoncteurs à boîtiers moulés
Monde



Busbars en aluminium et
cuivre XCP-S
Monde



Disjoncteur modulaire
RX3 C-Curve
Inde



Boîtes de sol universelles
Monde



EXEMPLES DE NOUVEAUX PRODUITS LANCÉS AUX 9M 2019 (3/3)



Répartiteurs d'alimentation
par ethernet
Monde



LCS3
Boîte de distribution &
panneau de brassage 10"
Monde



Cassettes fibre
pré-équipées
Monde



Cassette UHD
Monde



LCS3 solutions Zero U
Monde



Classe 100x
Portier vidéo connecté
Italie



Eclairage architectural
"HP-4 Circle" de Finelite
Amérique du Nord



Eclairage architectural
"Cove LED" de Pinnacle
Amérique du Nord



Eclairage architectural
EDGE 2 & 4 de Pinnacle
Amérique du Nord



Eclairages pour environnement critique
de Kenall "MedMaster MedSlot Series"
Amérique du Nord



Support d'écran
"Advanced full-motion" de Sanus
Amérique du Nord



Kontour KXC support
pour moniteurs
Amérique du Nord



Ecran « Parallax
Stratos 1.0 »
Amérique du Nord

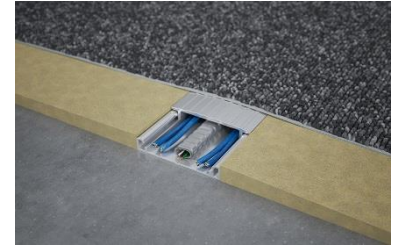


« Mini-bridge »
Audio-Vidéo
Amérique du Nord

ACQUISITION DE CONNECTRAC

- Spécialiste américain innovant de la distribution de puissance et de données au sol
- Solutions pour la construction neuve et la rénovation des bâtiments tertiaires
- Basée à Dallas au Texas
- Chiffre d'affaires annuel d'environ 20 M\$
- Environ 75 collaborateurs

 **legrand**[®]
CONNECTRAC[™]



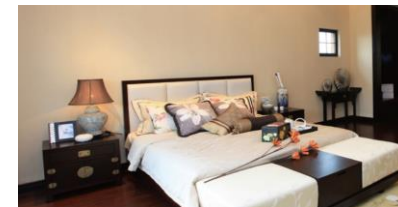
Renforce le *leadership* mondial de Legrand dans le cheminement de câbles

ACQUISITION⁽¹⁾ DE JOBO SMARTECH

**JOBO**

尊 宝 智 控

- *Leader* chinois des solutions connectées de contrôle pour chambres d'hôtels (éclairage, température ambiante, etc.)
- Implantée à Huizhou
- Chiffre d'affaires annuel de plus de 10 M€
- Environ 250 personnes



L'offre de Jobo Smartech vient idéalement compléter celle de Legrand sur le segment dynamique de l'hôtellerie en Chine

1. Sous réserve des conditions suspensives d'usage.

The background of the slide is a low-angle photograph of a modern building's glass facade, with a red-to-purple gradient overlay. A decorative border of small white dots runs along the bottom edge of the main image area.

5

OBJECTIFS 2019
CONFIRMÉS

OBJECTIFS 2019⁽¹⁾ CONFIRMÉS

Compte tenu des réalisations des neuf premiers mois de 2019 et de la base de comparaison exigeante du quatrième trimestre 2018⁽²⁾, Legrand confirme son objectif⁽¹⁾ de progression organique de ses ventes comprise entre 0% et +4% en 2019 et son objectif⁽¹⁾ de marge opérationnelle ajustée avant acquisitions (à périmètre 2018) comprise entre 19,9%⁽³⁾ et 20,7%⁽³⁾ du chiffre d'affaires en 2019.

Legrand poursuivra par ailleurs sa stratégie d'acquisitions, créatrice de valeur.

1. Voir annexe page 26 pour la formulation complète des objectifs 2019 de Legrand.
2. Pour plus de détails, le lecteur est invité à se référer à la page 6 du communiqué de presse du 14 février 2019.
3. Après prise en compte d'un impact favorable estimé d'environ +0,1 point lié à l'application de la norme IFRS 16 à compter du 1er janvier 2019.

The background of the slide is a low-angle photograph of a modern building's glass facade, with a color gradient from deep red on the left to purple on the right. A decorative border of small white dots runs along the bottom edge of the image area.

6 ANNEXES

GLOSSAIRE

- **Le besoin en fonds de roulement** est défini comme la somme des créances clients et comptes rattachés, des stocks, des autres créances courantes, des créances d'impôt courant ou exigible et des actifs d'impôts différés courants diminuée de la somme des dettes fournisseurs et comptes rattachés, des autres passifs courants, des dettes d'impôt courant exigible, des provisions courantes et des passifs d'impôts différés courants.
- **Busways** : Systèmes d'alimentation électrique par jeux de barres métalliques.
- **Le cash flow libre** est défini comme la somme des flux de trésorerie des opérations courantes et du produit résultant des cessions d'actifs, minorée des investissements et des frais de développement capitalisés.
- **Le cash flow libre normalisé** est défini comme la somme des flux de trésorerie des opérations courantes, sur la base d'un besoin en fonds de roulement normalisé représentant 10% du chiffre d'affaires des 12 derniers mois à structure et taux de change constants et rapporté à la période considérée, et du produit résultant des cessions d'actifs, minorée des investissements et des frais de développement capitalisés.
- **La croissance organique** est définie comme la variation du chiffre d'affaires à structure (périmètre de consolidation) et taux de change constants.
- **La dette financière nette** est définie comme la somme des emprunts courants et des emprunts non courants minorée de la trésorerie et équivalents de trésorerie et des valeurs mobilières de placement.
- **L'EBITDA** est défini comme le résultat opérationnel majoré des amortissements et des dépréciations des immobilisations corporelles, des droits d'utilisation d'actifs, des immobilisations incorporelles (y compris frais de développement capitalisés), des reversements des réévaluations de stocks et des pertes de valeur des *goodwill*.
- **KVM** : *Keyboard, Video and Mouse* ; Clavier, Ecran et Souris.
- **La marge brute d'autofinancement** est définie comme les flux de trésorerie des opérations courantes hors variation du besoin en fonds de roulement.
- **PDU** : *Power Distribution Unit* ; Unité de Distribution d'Alimentation.
- **Le résultat opérationnel ajusté** est le résultat opérationnel ajusté des amortissements et dépréciations liés aux revalorisations d'actifs lors des acquisitions et des autres impacts sur le compte de résultat liés aux acquisitions ainsi que, le cas échéant, des pertes de valeurs de *goodwill*.
- **La RSE** est la Responsabilité Sociétale de l'Entreprise.
- **Le taux de distribution** est défini comme le rapport du dividende par action proposé au titre d'une année n rapporté au bénéfice net part du Groupe par action de l'année n calculé sur la base du nombre moyen d'actions ordinaires hors auto-détention au 31 décembre de l'année n.
- **UPS** : *Uninterruptible Power Supply* ; Alimentation Statique sans Interruption (onduleur).

OBJECTIFS 2019

Extrait de la présentation des résultats annuels 2018

3

OBJECTIFS
2019

OBJECTIFS 2019



Le Groupe poursuit en 2019 sa stratégie de croissance rentable et durable, créatrice de valeur.

Sur la base de projections macroéconomiques globalement favorables mais devenues plus incertaines pour 2019, Legrand se fixe pour objectif une progression organique de ses ventes en 2019 comprise entre 0% et +4%.

Le Groupe retient par ailleurs pour 2019 un objectif de marge opérationnelle ajustée avant acquisitions (à périmètre 2018) comprise entre 19,9%⁽¹⁾ et 20,7%⁽¹⁾ du chiffre d'affaires.

Legrand poursuivra également sa stratégie d'acquisitions et sa démarche RSE avec le lancement d'une nouvelle feuille de route 2019-2021.

1. Après prise en compte d'un impact favorable estimé d'environ +0,1 point lié à l'application de la norme IFRS 16 à compter du 1^{er} janvier 2019.

ACQUISITION DE UNIVERSAL ELECTRIC CORPORATION



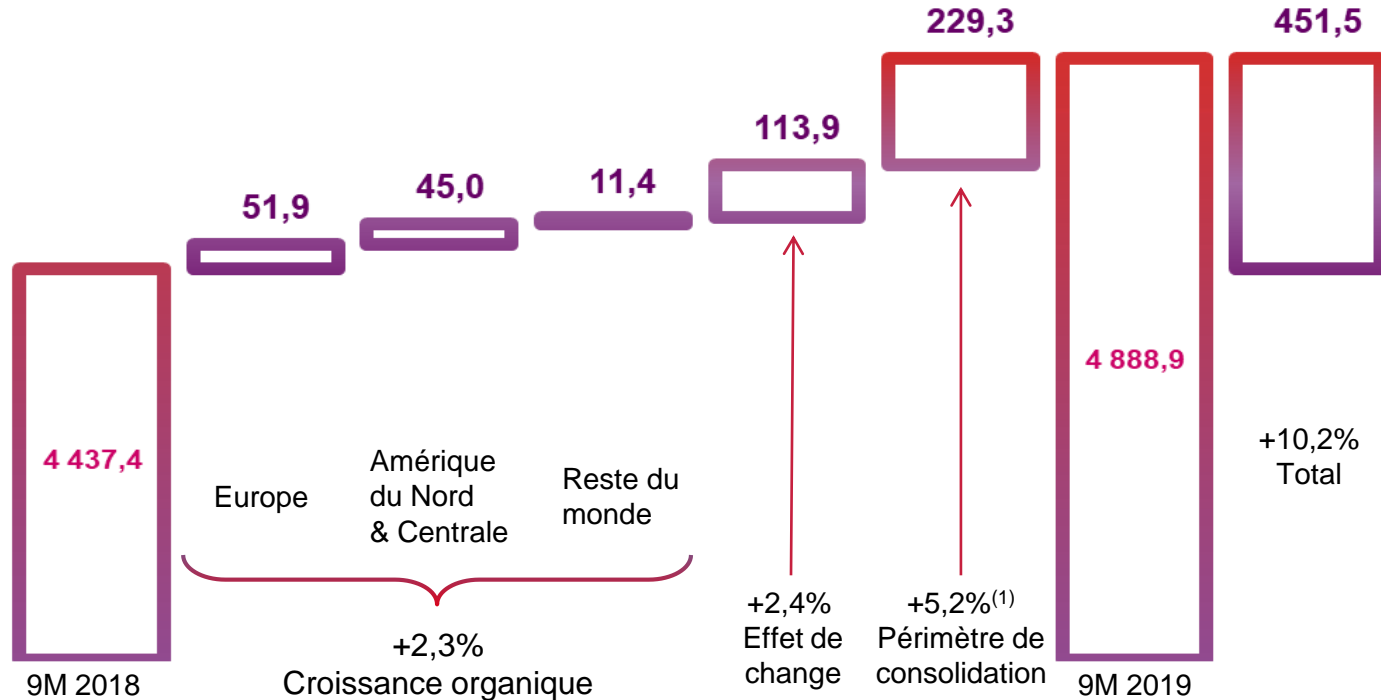
- Numéro 1 incontesté aux Etats-Unis des *busways*
- Une offre reconnue de longue date pour sa qualité, sa facilité d'installation et d'exploitation, et principalement commercialisée sous la marque Starline – véritable référence du marché
- Ventes annuelles d'environ 175 M\$
- Plus de 450 salariés



- Legrand poursuit son développement dans le marché porteur des infrastructures numériques, soutenu par l'accroissement régulier des flux de données à travers le monde
- Renforcement des positions de premier plan du Groupe dans les offres pour *datacenters* aux Etats-Unis (notamment dans les *PDUs*, les solutions préconnectoriées ou encore le cheminement de câble)

EVOLUTION DU CHIFFRE D'AFFAIRES

Analyse des variations du chiffre d'affaires par destination aux 9M 2019 (en M€)



1. Du fait de la consolidation de Modulan, Gemnet, Shenzhen Clever Electronic, Kenall, Debflex, Netatmo, Trical et Universal Electric Corporation.

NEUF MOIS 2019 – CHIFFRE D’AFFAIRES PAR DESTINATION⁽¹⁾

(M€)	9M 2018	9M 2019	Evolution totale	Effet périmètre	Croissance organique	Effet change
Europe	1 847,6	1 953,5	5,7%	3,3%	2,7%	-0,4%
Amérique du Nord et Centrale	1 614,7	1 904,0	17,9%	8,3%	2,6%	6,1%
Reste du monde	975,1	1 031,4	5,8%	3,4%	1,1%	1,1%
Total	4 437,4	4 888,9	10,2%	5,2%	2,3%	2,4%

1. Zone dans laquelle la vente est enregistrée.

1^{ER} TRIMESTRE 2019 – CHIFFRE D'AFFAIRES PAR DESTINATION⁽¹⁾

(M€)	T1 2018	T1 2019	Evolution totale	Effet périmètre	Croissance organique	Effet change
Europe	643,0	652,3	1,4%	0,4%	2,3%	-1,2%
Amérique du Nord et Centrale	493,6	567,1	14,9%	4,0%	2,4%	8,0%
Reste du monde	308,6	330,6	7,1%	1,8%	4,9%	0,3%
Total	1 445,2	1 550,0	7,3%	1,9%	2,9%	2,3%

1. Zone dans laquelle la vente est enregistrée.

2^{ÈME} TRIMESTRE 2019 – CHIFFRE D’AFFAIRES PAR DESTINATION⁽¹⁾

(M€)	T2 2018	T2 2019	Evolution totale	Effet périmètre	Croissance organique	Effet change
Europe	648,6	701,4	8,1%	6,1%	2,4%	-0,4%
Amérique du Nord et Centrale	552,4	625,7	13,3%	4,4%	2,3%	6,1%
Reste du monde	340,6	349,7	2,7%	3,4%	-1,4%	0,7%
Total	1 541,6	1 676,8	8,8%	4,9%	1,5%	2,1%

1. Zone dans laquelle la vente est enregistrée.

3^{ÈME} TRIMESTRE 2019 – CHIFFRE D’AFFAIRES PAR DESTINATION⁽¹⁾



(M€)	T3 2018	T3 2019	Evolution totale	Effet périmètre	Croissance organique	Effet change
Europe	556,0	599,8	7,9%	3,5%	3,6%	0,6%
Amérique du Nord et Centrale	568,7	711,2	25,1%	15,9%	3,0%	4,7%
Reste du monde	325,9	351,1	7,7%	4,9%	0,3%	2,4%
Total	1 450,6	1 662,1	14,6%	8,7%	2,6%	2,7%

1. Zone dans laquelle la vente est enregistrée.

NEUF MOIS 2019 – CHIFFRE D'AFFAIRES PAR ORIGINE⁽¹⁾

(M€)	9M 2018	9M 2019	Evolution totale	Effet périmètre	Croissance organique	Effet change
Europe	1 933,2	2 033,9	5,2%	3,1%	2,5%	-0,4%
Amérique du Nord et Centrale	1 650,1	1 935,0	17,3%	8,5%	1,9%	6,1%
Reste du monde	854,1	920,0	7,7%	3,4%	2,9%	1,2%
Total	4 437,4	4 888,9	10,2%	5,2%	2,3%	2,4%

1^{ER} TRIMESTRE 2019 – CHIFFRE D'AFFAIRES PAR ORIGINE⁽¹⁾

(M€)	T1 2018	T1 2019	Evolution totale	Effet périmètre	Croissance organique	Effet change
Europe	669,3	677,0	1,2%	0,2%	2,2%	-1,3%
Amérique du Nord et Centrale	504,6	578,0	14,5%	3,8%	2,2%	8,0%
Reste du monde	271,3	295,0	8,7%	2,5%	5,8%	0,3%
Total	1 445,2	1 550,0	7,3%	1,9%	2,9%	2,3%

2^{ÈME} TRIMESTRE 2019 – CHIFFRE D’AFFAIRES PAR ORIGINE⁽¹⁾



(M€)	T2 2018	T2 2019	Evolution totale	Effet périmètre	Croissance organique	Effet change
Europe	680,5	731,4	7,5%	5,8%	2,1%	-0,5%
Amérique du Nord et Centrale	565,2	633,6	12,1%	4,1%	1,5%	6,1%
Reste du monde	295,9	311,8	5,4%	4,3%	0,3%	0,7%
Total	1 541,6	1 676,8	8,8%	4,9%	1,5%	2,1%

3^{ÈME} TRIMESTRE 2019 – CHIFFRE D’AFFAIRES PAR ORIGINE⁽¹⁾

(M€)	T3 2018	T3 2019	Evolution totale	Effet périmètre	Croissance organique	Effet change
Europe	583,4	625,5	7,2%	3,4%	3,1%	0,6%
Amérique du Nord et Centrale	580,3	723,4	24,7%	16,7%	2,0%	4,7%
Reste du monde	286,9	313,2	9,2%	3,3%	3,0%	2,6%
Total	1 450,6	1 662,1	14,6%	8,7%	2,6%	2,7%

NEUF MOIS 2019 – COMPTE DE RÉSULTAT

En millions d'euros	9M 2018	9M 2019	Evolution en %
Chiffre d'affaires	4 437,4	4 888,9	+10,2%
Marge brute	2 329,1	2 543,5	+9,2%
<i>En % du chiffre d'affaires</i>	<i>52,5%</i>	<i>52,0%</i>	
Résultat opérationnel ajusté⁽¹⁾	907,9	998,5	+10,0%
<i>En % du chiffre d'affaires</i>	<i>20,5%</i>	<i>20,4%⁽²⁾</i>	
Amortissements & dépréciations liés aux revalorisations d'actifs lors des acquisitions et autres impacts sur le compte de résultat liés aux acquisitions	(53,6)	(67,2)	
Résultat opérationnel	854,3	931,3	+9,0%
<i>En % du chiffre d'affaires</i>	<i>19,3%</i>	<i>19,0%</i>	
Produits et charges financiers	(51,0)	(58,2)	
Gains/(pertes) de change	7,0	0,9	
Impôts sur le résultat	(235,0)	(246,9)	
Résultat des entités mises en équivalence	(0,3)	(1,3)	
Résultat net	575,0	625,8	+8,8%
Résultat net part du Groupe	574,5	625,0	+8,8%

- Résultat opérationnel ajusté des amortissements des réévaluations d'actifs incorporels pratiquées lors des acquisitions et des frais/produits liés à celles-ci (pour 9M 2018 et 9M 2019, de respectivement 53,6 M€ et 67,2 M€) ainsi que, le cas échéant, des pertes de valeur des goodwill, (0€ pour 9M 2018 et 9M 2019).
- 20,8% hors acquisitions (à périmètre 2018).

1^{ER} TRIMESTRE 2019 – COMPTE DE RÉSULTAT

En millions d'euros	T1 2018	T1 2019	Evolution en %
Chiffre d'affaires	1 445,2	1 550,0	+7,3%
Marge brute	767,9	804,3	+4,7%
<i>En % du chiffre d'affaires</i>	53,1%	51,9%	
Résultat opérationnel ajusté⁽¹⁾	290,4	305,2	+5,1%
<i>En % du chiffre d'affaires</i>	20,1%	19,7%⁽²⁾	
Amortissements & dépréciations liés aux revalorisations d'actifs lors des acquisitions et autres impacts sur le compte de résultat liés aux acquisitions	(18,8)	(19,3)	
Résultat opérationnel	271,6	285,9	+5,3%
<i>En % du chiffre d'affaires</i>	18,8%	18,4%	
Produits et charges financiers	(18,7)	(18,8)	
Gains/(pertes) de change	(1,2)	(0,8)	
Impôts sur le résultat	(75,6)	(75,2)	
Résultat des entités mises en équivalence	(0,2)	(0,3)	
Résultat net	175,9	190,8	+8,5%
Résultat net part du Groupe	175,3	190,4	+8,6%

- Résultat opérationnel ajusté des amortissements des réévaluations d'actifs incorporels pratiquées lors des acquisitions et des frais/produits liés à celles-ci (pour T1 2018 et T1 2019, de respectivement 18,8 M€ et 19,3 M€) ainsi que, le cas échéant, des pertes de valeur des goodwill, (0€ pour T1 2018 et T1 2019).
- 19,8% hors acquisitions (à périmètre 2018).

2^{ÈME} TRIMESTRE 2019 – COMPTE DE RÉSULTAT

En millions d'euros	T2 2018	T2 2019	Evolution en %
Chiffre d'affaires	1 541,6	1 676,8	+8,8%
Marge brute	813,3	879,1	+8,1%
<i>En % du chiffre d'affaires</i>	<i>52,8%</i>	<i>52,4%</i>	
Résultat opérationnel ajusté⁽¹⁾	334,7	357,4	+6,8%
<i>En % du chiffre d'affaires</i>	<i>21,7%</i>	<i>21,3%⁽²⁾</i>	
Amortissements & dépréciations liés aux revalorisations d'actifs lors des acquisitions et autres impacts sur le compte de résultat liés aux acquisitions	(16,9)	(23,7)	
Résultat opérationnel	317,8	333,7	+5,0%
<i>En % du chiffre d'affaires</i>	<i>20,6%</i>	<i>19,9%</i>	
Produits et charges financiers	(16,5)	(19,5)	
Gains/(pertes) de change	4,5	0,5	
Impôts sur le résultat	(91,7)	(88,8)	
Résultat des entités mises en équivalence	0,1	(0,6)	
Résultat net	214,2	225,3	+5,2%
Résultat net part du Groupe	214,7	224,9	+4,8%

1. Résultat opérationnel ajusté des amortissements des réévaluations d'actifs incorporels pratiquées lors des acquisitions et des frais/produits liés à celles-ci (pour T2 2018 et T2 2019, de respectivement 16,9 M€ et 23,7 M€) ainsi que, le cas échéant, des pertes de valeur des goodwill, (0€ pour T2 2018 et T2 2019).

2. 22,0% hors acquisitions (à périmètre 2018).

3^{ÈME} TRIMESTRE 2019 – COMPTE DE RÉSULTAT

En millions d'euros	T3 2018	T3 2019	Evolution en %
Chiffre d'affaires	1 450,6	1 662,1	+14,6%
Marge brute	747,9	860,1	+15,0%
<i>En % du chiffre d'affaires</i>	51,6%	51,7%	
Résultat opérationnel ajusté⁽¹⁾	282,8	335,9	+18,8%
<i>En % du chiffre d'affaires</i>	19,5%	20,2%⁽²⁾	
Amortissements & dépréciations liés aux revalorisations d'actifs lors des acquisitions et autres impacts sur le compte de résultat liés aux acquisitions	(17,9)	(24,2)	
Résultat opérationnel	264,9	311,7	+17,7%
<i>En % du chiffre d'affaires</i>	18,3%	18,8%	
Produits et charges financiers	(15,8)	(19,9)	
Gains/(pertes) de change	3,7	1,2	
Impôts sur le résultat	(67,7)	(82,9)	
Résultat des entités mises en équivalence	(0,2)	(0,4)	
Résultat net	184,9	209,7	+13,4%
Résultat net part du Groupe	184,5	209,7	+13,7%

1. Résultat opérationnel ajusté des amortissements des réévaluations d'actifs incorporels pratiquées lors des acquisitions et des frais/produits liés à celles-ci (pour T3 2018 et T3 2019, de respectivement 17,9 M€ et 24,2 M€) ainsi que, le cas échéant, des pertes de valeur des goodwill, (0€ pour T3 2018 et T3 2019).

2. 20,5% hors acquisitions (à périmètre 2018).

NEUF MOIS 2019 – RÉSULTAT OPÉRATIONNEL AJUSTÉ AVANT ET APRÈS AUTRES PRODUITS (CHARGES) OPÉRATIONNELS PAR RÉGION GÉOGRAPHIQUE



Neuf mois 2019 (en millions d'euros)	Europe	Amérique du Nord et Centrale	Reste du monde	Total
Chiffre d'affaires à tiers	2 033,9	1 935,0	920,0	4 888,9
Coût des ventes	(896,7)	(933,3)	(515,4)	(2 345,4)
Frais administratifs, commerciaux, R&D	(660,3)	(640,2)	(246,3)	(1 546,8)
Déduction des amortissements, dépréciations et frais et produits liés aux acquisitions comptabilisés dans les frais administratifs, commerciaux, R&D et autres frais opérationnels	(10,0)	(47,4)	(9,8)	(67,2)
Résultat opérationnel ajusté avant autres produits (charges) opérationnels	486,9	408,9	168,1	1 063,9
en % du chiffre d'affaires	23,9%	21,1%	18,3%	21,8%
Autres produits (charges) opérationnels	(27,2)	(30,3)	(7,9)	(65,4) ⁽¹⁾
Déduction des amortissements, dépréciations et frais et produits liés aux acquisitions comptabilisés dans les autres produits (charges) opérationnels	0,0	0,0	0,0	0,0
Résultat opérationnel ajusté	459,7	378,6	160,2	998,5
en % du chiffre d'affaires	22,6%	19,6%	17,4%	20,4%

1. Frais de restructuration (17,9 M€) et autres éléments divers (47,5 M€).

NEUF MOIS 2018 – RÉSULTAT OPÉRATIONNEL AJUSTÉ AVANT ET APRÈS AUTRES PRODUITS (CHARGES) OPÉRATIONNELS PAR RÉGION GÉOGRAPHIQUE



Neuf mois 2018 (en millions d'euros)	Europe	Amérique du Nord et Centrale	Reste du monde	Total
Chiffre d'affaires à tiers	1 933,2	1 650,1	854,1	4 437,4
Coût des ventes	(837,6)	(796,1)	(474,6)	(2 108,3)
Frais administratifs, commerciaux, R&D	(619,1)	(557,7)	(231,0)	(1 407,8)
Déduction des amortissements, dépréciations et frais et produits liés aux acquisitions comptabilisés dans les frais administratifs, commerciaux, R&D et autres frais opérationnels	(4,7)	(39,1)	(7,6)	(51,4)
Résultat opérationnel ajusté avant autres produits (charges) opérationnels	481,2	335,4	156,1	972,7
en % du chiffre d'affaires	24,9%	20,3%	18,3%	21,9%
Autres produits (charges) opérationnels	(30,6)	(16,9)	(19,5)	(67,0) ⁽¹⁾
Déduction des amortissements, dépréciations et frais et produits liés aux acquisitions comptabilisés dans les autres produits (charges) opérationnels	(2,2)	0,0	0,0	(2,2)
Résultat opérationnel ajusté	452,8	318,5	136,6	907,9
en % du chiffre d'affaires	23,4%	19,3%	16,0%	20,5%

1. Frais de restructuration (8,4 M€) et autres éléments divers (58,6 M€).

1^{ER} TRIMESTRE 2019 – RÉSULTAT OPÉRATIONNEL AJUSTÉ AVANT ET APRÈS AUTRES PRODUITS (CHARGES) OPÉRATIONNELS PAR RÉGION GÉOGRAPHIQUE



Premier trimestre 2019 (en millions d'euros)	Europe	Amérique du Nord et Centrale	Reste du monde	Total
Chiffre d'affaires à tiers	677,0	578,0	295,0	1 550,0
Coût des ventes	(299,8)	(278,7)	(167,2)	(745,7)
Frais administratifs, commerciaux, R&D	(220,7)	(199,1)	(77,3)	(497,1)
Déduction des amortissements, dépréciations et frais et produits liés aux acquisitions comptabilisés dans les frais administratifs, commerciaux, R&D et autres frais opérationnels	(2,0)	(15,0)	(2,3)	(19,3)
Résultat opérationnel ajusté avant autres produits (charges) opérationnels	158,5	115,2	52,8	326,5
en % du chiffre d'affaires	23,4%	19,9%	17,9%	21,1%
Autres produits (charges) opérationnels	(7,5)	(11,0)	(2,8)	(21,3) ⁽¹⁾
Déduction des amortissements, dépréciations et frais et produits liés aux acquisitions comptabilisés dans les autres produits (charges) opérationnels	0,0	0,0	0,0	0,0
Résultat opérationnel ajusté	151,0	104,2	50,0	305,2
en % du chiffre d'affaires	22,3%	18,0%	16,9%	19,7%

1. Frais de restructuration (3,3 M€) et autres éléments divers (18 M€).

1^{ER} TRIMESTRE 2018 – RÉSULTAT OPÉRATIONNEL AJUSTÉ AVANT ET APRÈS AUTRES PRODUITS (CHARGES) OPÉRATIONNELS PAR RÉGION GÉOGRAPHIQUE



Premier trimestre 2018
(en millions d'euros)

	Europe	Amérique du Nord et Centrale	Reste du monde	Total
Chiffre d'affaires à tiers	669,3	504,6	271,3	1 445,2
Coût des ventes	(285,3)	(244,6)	(147,4)	(677,3)
Frais administratifs, commerciaux, R&D	(219,4)	(177,0)	(74,5)	(470,9)
Déduction des amortissements, dépréciations et frais et produits liés aux acquisitions comptabilisés dans les frais administratifs, commerciaux, R&D et autres frais opérationnels	(2,3)	(11,7)	(2,6)	(16,6)
Résultat opérationnel ajusté avant autres produits (charges) opérationnels	166,9	94,7	52,0	313,6
<i>en % du chiffre d'affaires</i>	24,9%	18,8%	19,2%	21,7%
Autres produits (charges) opérationnels	(14,9)	(4,2)	(6,3)	(25,4) ⁽¹⁾
Déduction des amortissements, dépréciations et frais et produits liés aux acquisitions comptabilisés dans les autres produits (charges) opérationnels	(2,2)	0,0	0,0	(2,2)
Résultat opérationnel ajusté	154,2	90,5	45,7	290,4
<i>en % du chiffre d'affaires</i>	23,0%	17,9%	16,8%	20,1%

1. Frais de restructuration (1,5 M€) et autres éléments divers (23,9 M€).

2^{ÈME} TRIMESTRE 2019 – RÉSULTAT OPÉRATIONNEL AJUSTÉ AVANT ET APRÈS AUTRES PRODUITS (CHARGES) OPÉRATIONNELS PAR RÉGION GÉOGRAPHIQUE



Deuxième trimestre 2019 (en millions d'euros)	Europe	Amérique du Nord et Centrale	Reste du monde	Total
Chiffre d'affaires à tiers	731,4	633,6	311,8	1 676,8
Coût des ventes	(319,9)	(304,4)	(173,4)	(797,7)
Frais administratifs, commerciaux, R&D	(229,3)	(208,5)	(84,8)	(522,6)
Déduction des amortissements, dépréciations et frais et produits liés aux acquisitions comptabilisés dans les frais administratifs, commerciaux, R&D et autres frais opérationnels	(4,2)	(14,5)	(5,0)	(23,7)
Résultat opérationnel ajusté avant autres produits (charges) opérationnels	186,4	135,2	58,6	380,2
en % du chiffre d'affaires	25,5%	21,3%	18,8%	22,7%
Autres produits (charges) opérationnels	(8,5)	(9,3)	(5,0)	(22,8) ⁽¹⁾
Déduction des amortissements, dépréciations et frais et produits liés aux acquisitions comptabilisés dans les autres produits (charges) opérationnels	0,0	0,0	0,0	0,0
Résultat opérationnel ajusté	177,9	125,9	53,6	357,4
en % du chiffre d'affaires	24,3%	19,9%	17,2%	21,3%

1. Frais de restructuration (7,5 M€) et autres éléments divers (15,3 M€).

2^{ÈME} TRIMESTRE 2018 – RÉSULTAT OPÉRATIONNEL AJUSTÉ AVANT ET APRÈS AUTRES PRODUITS (CHARGES) OPÉRATIONNELS PAR RÉGION GÉOGRAPHIQUE



Deuxième trimestre 2018
(en millions d'euros)

	Europe	Amérique du Nord et Centrale	Reste du monde	Total
Chiffre d'affaires à tiers	680,5	565,2	295,9	1 541,6
Coût des ventes	(293,7)	(268,7)	(165,9)	(728,3)
Frais administratifs, commerciaux, R&D	(207,4)	(191,9)	(78,9)	(478,2)
Déduction des amortissements, dépréciations et frais et produits liés aux acquisitions comptabilisés dans les frais administratifs, commerciaux, R&D et autres frais opérationnels	(0,6)	(13,8)	(2,5)	(16,9)
Résultat opérationnel ajusté avant autres produits (charges) opérationnels	180,0	118,4	53,6	352,0
<i>en % du chiffre d'affaires</i>	26,5%	20,9%	18,1%	22,8%
Autres produits (charges) opérationnels	(2,6)	(5,5)	(9,2)	(17,3) ⁽¹⁾
Déduction des amortissements, dépréciations et frais et produits liés aux acquisitions comptabilisés dans les autres produits (charges) opérationnels	0,0	0,0	0,0	0,0
Résultat opérationnel ajusté	177,4	112,9	44,4	334,7
<i>en % du chiffre d'affaires</i>	26,1%	20,0%	15,0%	21,7%

1. Frais de restructuration (2,6 M€) et autres éléments divers (14,7 M€).

3^{ème} TRIMESTRE 2019 – RÉSULTAT OPÉRATIONNEL AJUSTÉ AVANT ET APRÈS AUTRES PRODUITS (CHARGES) OPÉRATIONNELS PAR RÉGION GÉOGRAPHIQUE



Troisième trimestre 2019 (en millions d'euros)	Europe	Amérique du Nord et Centrale	Reste du monde	Total
Chiffre d'affaires à tiers	625,5	723,4	313,2	1 662,1
Coût des ventes	(277,0)	(350,2)	(174,8)	(802,0)
Frais administratifs, commerciaux, R&D	(210,3)	(232,6)	(84,2)	(527,1)
Déduction des amortissements, dépréciations et frais et produits liés aux acquisitions comptabilisés dans les frais administratifs, commerciaux, R&D et autres frais opérationnels	(3,8)	(17,9)	(2,5)	(24,2)
Résultat opérationnel ajusté avant autres produits (charges) opérationnels	142,0	158,5	56,7	357,2
en % du chiffre d'affaires	22,7%	21,9%	18,1%	21,5%
Autres produits (charges) opérationnels	(11,2)	(10,0)	(0,1)	(21,3) ⁽¹⁾
Déduction des amortissements, dépréciations et frais et produits liés aux acquisitions comptabilisés dans les autres produits (charges) opérationnels	0,0	0,0	0,0	0,0
Résultat opérationnel ajusté	130,8	148,5	56,6	335,9
en % du chiffre d'affaires	20,9%	20,5%	18,1%	20,2%

1. Frais de restructuration (7,1 M€) et autres éléments divers (14,2 M€).

3^{ème} TRIMESTRE 2018 – RÉSULTAT OPÉRATIONNEL AJUSTÉ AVANT ET APRÈS AUTRES PRODUITS (CHARGES) OPÉRATIONNELS PAR RÉGION GÉOGRAPHIQUE



Troisième trimestre 2018
(en millions d'euros)

	Europe	Amérique du Nord et Centrale	Reste du monde	Total
Chiffre d'affaires à tiers	583,4	580,3	286,9	1 450,6
Coût des ventes	(258,6)	(282,8)	(161,3)	(702,7)
Frais administratifs, commerciaux, R&D	(192,3)	(188,8)	(77,6)	(458,7)
Déduction des amortissements, dépréciations et frais et produits liés aux acquisitions comptabilisés dans les frais administratifs, commerciaux, R&D et autres frais opérationnels	(1,8)	(13,6)	(2,5)	(17,9)
Résultat opérationnel ajusté avant autres produits (charges) opérationnels	134,3	122,3	50,5	307,1
<i>en % du chiffre d'affaires</i>	23,0%	21,1%	17,6%	21,2%
Autres produits (charges) opérationnels	(13,1)	(7,2)	(4,0)	(24,3) ⁽¹⁾
Déduction des amortissements, dépréciations et frais et produits liés aux acquisitions comptabilisés dans les autres produits (charges) opérationnels	0,0	0,0	0,0	0,0
Résultat opérationnel ajusté	121,2	115,1	46,5	282,8
<i>en % du chiffre d'affaires</i>	20,8%	19,8%	16,2%	19,5%

1. Frais de restructuration (4,3 M€) et autres éléments divers (20,0 M€).

NEUF MOIS 2019 – RÉCONCILIATION DE LA MARGE BRUTE D'AUTO-FINANCEMENT ET DU RÉSULTAT NET

En millions d'euros	9M 2018	9M 2019
Résultat net	575,0	625,8
Amortissements et dépréciations	153,8	222,8
Variation des autres actifs et passifs non courants et des impôts différés non courants	54,5	28,4
(Gains)/pertes de change latents	3,0	(1,9)
(Plus-values) moins-values sur cessions d'actifs	2,8	3,2
Autres éléments n'ayant pas d'incidence sur la trésorerie	0,7	1,2
Marge brute d'autofinancement	789,8	879,5

NEUF MOIS 2019 – RÉCONCILIATION DU CASH FLOW LIBRE ET DU CASH FLOW LIBRE NORMALISÉ AVEC LA MARGE BRUTE D'AUTO-FINANCEMENT

En millions d'euros	9M 2018	9M 2019	Evolution en %
Marge brute d'autofinancement⁽¹⁾	789,8	879,5	+11,4%
<i>En % du chiffre d'affaires</i>	<i>17,8%</i>	<i>18,0%</i>	
Baisse (Hausse) du besoin en fonds de roulement	(252,4)	(96,6)	
Flux de trésorerie des opérations courantes	537,4	782,9	+45,7%
<i>En % du chiffre d'affaires</i>	<i>12,1%</i>	<i>16,0%</i>	
Investissements (dont frais de développement capitalisés)	(100,5)	(117,8)	
Produit résultant des cessions d'actifs	4,7	6,5	
Cash flow libre	441,6	671,6	+52,1%
<i>En % du chiffre d'affaires</i>	<i>10,0%</i>	<i>13,7%</i>	
Hausse (Baisse) du besoin en fonds de roulement	252,4	96,6	
(Hausse) Baisse du besoin en fonds de roulement normalisé	(20,1)	(11,2)	
Cash flow libre normalisé⁽²⁾	673,9	757,0	+12,3%
<i>En % du chiffre d'affaires</i>	<i>15,2%</i>	<i>15,5%</i>	

1. La marge brute d'autofinancement est définie comme la somme des flux de trésorerie issus des opérations et de la variation du besoin en fonds de roulement.
2. Sur la base d'un besoin en fonds de roulement représentant 10% du chiffre d'affaires des 12 derniers mois et dont la variation à structure et taux de change constants est ramenée aux neuf premiers mois.

PÉRIMÈTRE DE CONSOLIDATION (1/2)

2018	T1	S1	9M	Année pleine
------	----	----	----	--------------

Intégration globale

Modulan	Bilan seulement	Bilan seulement	6 mois	9 mois
Gemnet		Bilan seulement	Bilan seulement	7 mois
Shenzhen Clever Electronic			Bilan seulement	6 mois
Debflex				Bilan seulement
Netatmo				Bilan seulement
Kenall				Bilan seulement
Trical				Bilan seulement

PÉRIMÈTRE DE CONSOLIDATION (2/2)

2019	T1	S1	9M	Année pleine
Intégration globale				
Modulan	3 mois	6 mois	9 mois	12 mois
Gemnet	3 mois	6 mois	9 mois	12 mois
Shenzhen Clever Electronic	3 mois	6 mois	9 mois	12 mois
Debflex	Bilan seulement	6 mois	9 mois	12 mois
Netatmo	Bilan seulement	6 mois	9 mois	12 mois
Kenall	3 mois	6 mois	9 mois	12 mois
Trical	Bilan seulement	6 mois	9 mois	12 mois
Universal Electric Corporation		Bilan seulement	6 mois	9 mois
Connectrac				A déterminer
Jobo Smartech				A déterminer

CONTACTS



COMMUNICATION FINANCIERE

LEGRAND

François POISSON

Tel : +33 (0)1 49 72 53 53

francois.poisson@legrand.fr

COMMUNICATION PRESSE

PUBLICIS CONSULTANTS

Vilizara LAZAROVA

Tel : +33 (0)1 44 82 46 34

Mob : +33 (0)6 26 72 57 14

vilizara.lazarova@consultants.publicis.fr

AVERTISSEMENT



Les informations contenues dans cette présentation n'ont pas fait l'objet d'une vérification indépendante et aucun confort ou garantie, expresse ou implicite, n'est donné quant à la sincérité, l'exactitude, l'exhaustivité ou la véracité de l'information ou des opinions contenues dans le présent document.

Cette présentation contient des informations sur les marchés de Legrand et le positionnement de Legrand sur ces marchés. A la connaissance de Legrand, il n'existe aucun rapport officiel de l'industrie ou de marché couvrant ou traitant ses marchés. Legrand réunit des données sur ses marchés par l'intermédiaire de ses filiales qui compilent annuellement des données sur les marchés concernés à partir de contacts formels ou informels avec des professionnels de l'industrie, des distributeurs de produits électriques, de statistiques du bâtiment et de données macroéconomiques. Legrand estime sa position sur ses marchés sur la base des données précitées et sur la base du chiffre d'affaires réel réalisé sur les marchés en cause sur la même période.

Le présent document peut contenir des estimations et/ou des informations prospectives. Ces informations ne constituent pas des prévisions relatives aux résultats de Legrand ou à d'autres indicateurs de performance, mais des tendances ou des objectifs, selon le cas. Ces informations sont par nature sujettes à des risques et incertitudes, dont la plupart ne sont pas du ressort de Legrand, dont notamment les risques décrits dans le document de référence de Legrand disponible sur son site internet (www.legrandgroup.com). Ces informations ne constituent pas des garanties quant aux performances futures de Legrand qui sont susceptibles de différer de manière significative. Legrand ne s'engage pas à publier de mise à jour de ces informations en vue de tenir compte d'événements ou de circonstances postérieurs à la date de publication de ce document.

Ce document ne constitue dans aucun pays, une offre de vendre ou la sollicitation d'une offre d'achat de titres Legrand.

ADR non sponsorisés. Legrand ne sponsorise pas de programme d'American Depositary Receipt (ADR) concernant ses actions. Tout programme d'ADR existant actuellement est « non sponsorisé » et n'a aucun lien, de quelque nature que ce soit, avec Legrand. Legrand décline toute responsabilité concernant un tel programme.